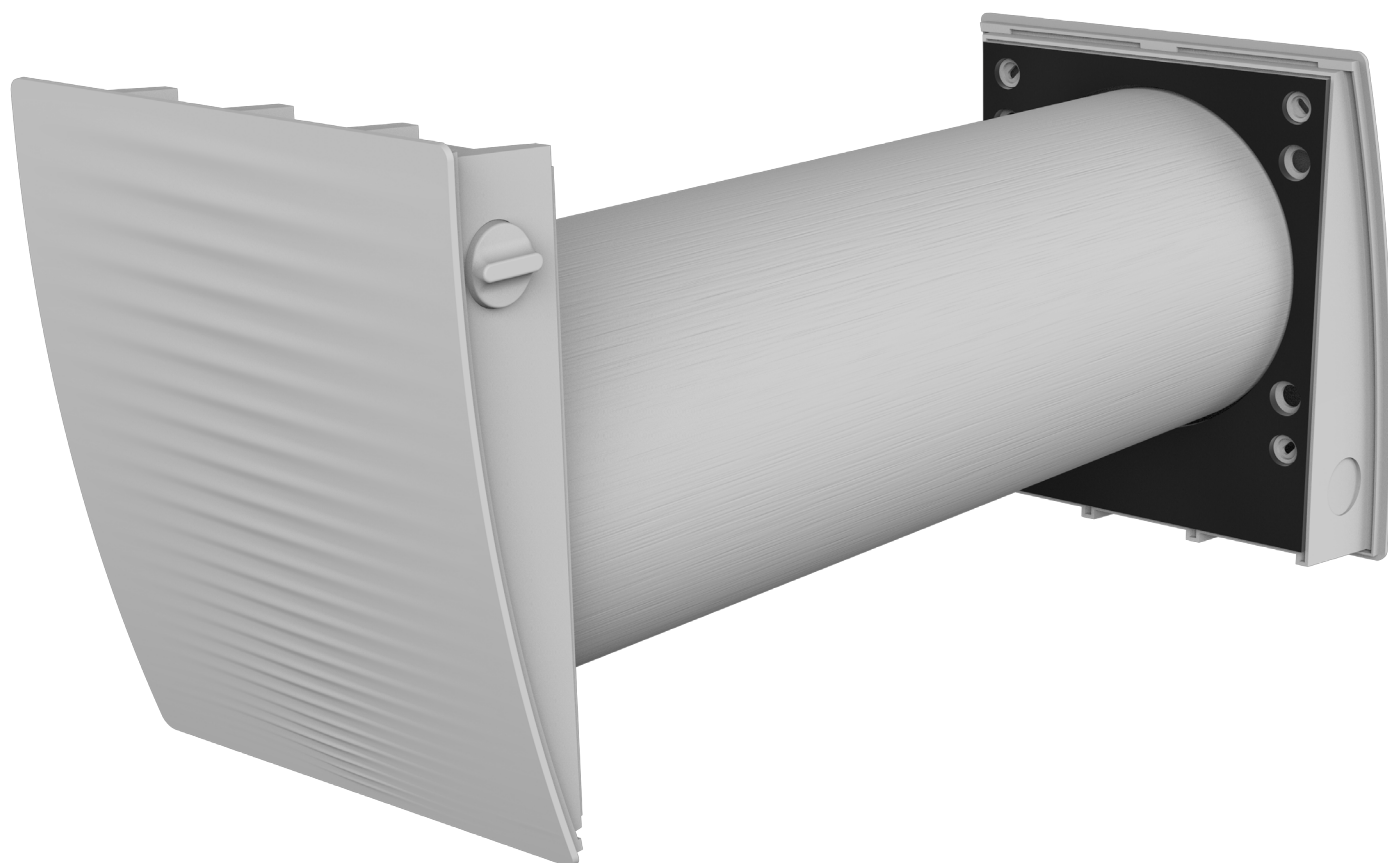




ZEPHIR SIMPLE
ZEPHIR SIMPLE DOUBLE



Rekuperator pokojowy z systemem odzyskiwania ciepła

Instrukcja obsługi

SPIS TREŚCI

Wymogi bezpieczeństwa	2
Przeznaczenie	4
Zestaw standardowy	4
Dane techniczne	5
Budowa i zasada działania	6
Montaż i konfiguracja	8
Podłączenie do sieci elektrycznej	11
Konserwacja	16
Usuwanie usterek	17
Transport i przechowywanie	17
Warunki gwarancji	18
Potwierdzenie odbioru	19
Informacja o sprzedawcy	19
Potwierdzenie montażu	19
Karta gwarancyjna	19

Niniejsza Instrukcja dla użytkownika jest podstawowym dokumentem eksploatacyjnym, przeznaczonym dla osób zajmujących się obsługą techniczną i użytkowaniem urządzenia.

Instrukcja dla użytkownika zawiera treści o przeznaczeniu, składzie, zasadzie działania, budowie i montażu urządzenia (-ń) ZEPHIR SIMPLE (DOUBLE) i wszystkich jego modyfikacji.

Personel techniczny i serwisowy powinien posiadać odpowiednie teoretyczne i praktyczne przygotowanie w zakresie systemów wentylacyjnych i przestrzegać zasad dotyczących bezpieczeństwa i higieny pracy oraz norm i standardów budowlanych, obowiązujących na terenie kraju. Informacje, podane w niniejszej Instrukcji dla użytkownika, są aktualne w chwili sporządzenia dokumentu. Producent zastrzega sobie prawo do wprowadzenia zmian w zakresie danych technicznych, budowy i elementów konstrukcyjnych urządzenia w dowolnym momencie bez wcześniejszego powiadomienia. Żadna część tej publikacji nie może być odtwarzana, przekazywana lub przechowywana w systemach informacyjnych oraz w jakiegokolwiek innej formie przetłumaczona na inne języki bez uzyskania pisemnej zgody producenta.

WYMOGI BEZPIECZEŃSTWA

Podczas montażu i użytkowania urządzenia należy przestrzegać założeń niniejszej Instrukcji oraz wszystkich obowiązujących lokalnych i krajowych norm i standardów budowlanych, elektrycznych i technicznych.

Wszystkie czynności związane z podłączeniem, konfiguracją, konserwacją i naprawą urządzenia należy wykonywać po odłączeniu napięcia zasilania.

Montaż i konserwacja mogą być przeprowadzane przez osoby posiadające uprawnienia do samodzielnej pracy przy instalacjach elektrycznych o napięciu do 1000 V, po zapoznaniu się z treścią niniejszej Instrukcji.

- Sieć jednofazowa, do której jest podłączany wyrób, powinna być zgodna z wymaganiami odpowiednich norm i przepisów obowiązujących w kraju użytkownika.
- Stacjonarna instalacja elektryczna powinna być wyposażona w automatyczny wyłącznik zasilania.
- Instalacja elektryczna powinna być wyposażona w urządzenia ochronne różnicowoprądowe oraz środki zapewniające odłączenie urządzenia od źródła zasilania, w których odległość między stykami wszystkich biegunów wynosi nie mniej niż 3 mm.
- Przed rozpoczęciem montażu urządzenia należy upewnić się, że nie doszło do żadnych widocznych uszkodzeń wirnika, obudowy i kratki. Upewnić się, że w strefie przepływu powietrza i obudowie nie znajdują się żadne ciała obce, mogące uszkodzić wirnik wentylatora.
- Nie dopuszczać do uszkodzenia i deformacji obudowy! Odkształcenie obudowy może spowodować zaklinowanie śmigła wentylatora i wzrost poziomu hałasu.
- Zabrania się użytkowania urządzenia w sposób niezgodny z jego przeznaczeniem oraz

dokonywania jakichkolwiek modyfikacji i zmian konstrukcyjnych.

- Rekuperator należy chronić przed niekorzystnym wpływem warunków atmosferycznych (deszcz, słońce itp.).
- Należy zapobiegać przedostawaniu się dymu, czadu oraz innych produktów spalania do pomieszczenia przez przewody kominowe lub inne urządzenia przeciwpożarowe. Należy wyeliminować możliwość powstania ciągu wstecznego gazów z urządzeń, które wykorzystują gaz lub są źródłem otwartego ognia.
- Przetłaczane przez system wentylacyjny powietrze nie może zawierać cząstek kurzu, substancji kleistych i materiałów włóknistych.
- Zabrania się eksploatacji urządzenia w środowisku zawierającym substancje o właściwościach wybuchowych oraz łatwopalnych np. alkohol, benzyna, środki owadobójcze.
- W celu zapewnienia prawidłowego funkcjonowania urządzenia należy zapewnić odpowiedni dopływ świeżego powietrza do pomieszczenia. Nie należy zasłaniać otworów wentylacyjnych w czasie pracy urządzenia.
- Nie używać urządzenia jako powierzchni roboczej ani miejsca do przechowywania przedmiotów.
- Urządzenie może być obsługiwane przez dzieci w wieku od 8 lat, osoby starsze oraz osoby o ograniczonej sprawności fizycznej, sensorycznej lub umysłowej, a także osoby nieposiadające odpowiedniej wiedzy i doświadczenia pod warunkiem, że znajdują się pod nadzorem osoby odpowiedzialnej za ich bezpieczeństwo oraz otrzymały stosowne instrukcje, dotyczące bezpiecznej obsługi urządzenia i rozumieją związane z tym zagrożenia.
- Dzieci nie powinny bawić się urządzeniem.
- Dzieci bez nadzoru nie powinny wykonywać czyszczenia i konserwacji wyrobu.
- Informacje przedstawione w niniejszej Instrukcji są aktualne w chwili sporządzenia dokumentu. W związku z ciągłym rozwojem Producent zastrzega sobie prawo do wprowadzania zmian w specyfikacji technicznej i konstrukcji urządzenia w dowolnym czasie, bez wcześniejszego powiadomienia.
- Żadna część niniejszej publikacji nie może być odtwarzana, przechowywana w systemach przechowywania danych lub przekazywana w jakiegokolwiek innej formie, ani też tłumaczona na jakikolwiek język bez pisemnej zgody Producenta.

UWAGA! Podobnie jak w przypadku eksploatacji jakichkolwiek innych domowych urządzeń elektrycznych podczas użytkowania tego rekuperatora należy przestrzegać następujących podstawowych zasad:

- Nigdy nie wolno dotykać urządzenia mokrymi /wilgotnymi rękami lub będąc boso.



Produkt oznaczono ikoną przekreślonego kosza. Oznacza to, że nie wolno wyrzucać produktu/sprzętu łącznie z innymi odpadami. Kto wbrew powyższemu zakazowi umieszcza zużyty sprzęt łącznie z innymi odpadami, podlega karze grzywny. Każdy użytkownik, a w tym każde gospodarstwo domowe, ma obowiązek przekazać zużyty sprzęt do wyznaczonego punktu zbiórki, w celu właściwego przetworzenia. Informacji o punktach zbiórki udziela punkt informacyjny w lokalu sprzedażowym, w którym zakupiono sprzęt, a także każdy Urząd Miasta lub Gminy. Sprzęt elektryczny/elektroniczny przeznaczony do utylizacji należy do kategorii odpadów niebezpiecznych dla ludzi oraz środowiska naturalnego z uwagi na obecność substancji, mieszanin substancji oraz części składowych, które mogą zanieczyścić lub skażić wodę, glebę oraz powietrze. Prawidłowa utylizacja pozwala nie tylko na uniknięcie tych negatywnych konsekwencji, lecz również na odzyskanie cennych surowców, takich jak miedź, cyna, szkło, żelazo.

PRZEZNACZENIE

Rekuperator służy do zapewnienia ciągłej wymiany powietrza w mieszkaniach, domach, hotelach, kawiarniach i innych pomieszczeniach użyteczności publicznej. Urządzenie wyposażone jest w ceramiczny wymiennik ciepła, który zapewnia dopływ świeżego, oczyszczonego powietrza do pomieszczenia. Powietrze nagrzewa się dzięki odzyskowi energii cieplnej, pochodzącej ze zużytego powietrza wywiewanego.

Urządzenie przeznaczone jest do montażu przezściennego.

Urządzenie jest zaprojektowane do pracy ciągłej bez odłączania od sieci zasilającej.

ZESTAW STANDARDOWY

Nazwa	Ilość	
	ZEPHIR SIMPLE	ZEPHIR SIMPLE DOUBLE
Kanał wentylacyjny	1 szt.	2 szt.
Materiał izolujący	1 szt.	2 szt.
Kaseta główna	1 szt.	2 szt.
Jednostka wewnętrzna	1 szt.	2 szt.
Maskownica	1 szt.	2 szt.
Panel sterowania	1 szt.	1 szt.
Pilot	1 szt.	1 szt.
Zestaw montażowy	1 szt.	1 szt.
Skrzynka montażowa	1 szt.	1 szt.
Instrukcja obsługi	1 szt.	1 szt.
Opakowanie	1 szt.	1 szt.

DANE TECHNICZNE

Urządzenie jest przeznaczone do zastosowań wewnętrznych o temperaturze otoczenia od -15 °C do +40 °C i wilgotności względnej do 50 %.

Urządzenie jest zaprojektowane jako urządzenie elektryczne klasy II i nie może być uziemione.

Stopień ochrony przed wnikaniem (IP) obiektów stałych i cieczy IP24

Konstrukcja urządzenia stale się poprawia, więc niektóre modele mogą się nieznacznie różnić od tych opisanych w tym przewodniku.

Parametry	ZEPHIR SIMPLE			ZEPHIR SIMPLE DOUBLE		
	I	II	III	I	II	III
Napięcie zasilania 50/60 Hz [V]	1~100-240					
Pobór mocy [W]	1,00	2,1	4,3	2,37	3,8	7,61
Całkowite zużycie prądu [A]	0,017	0,025	0,041	0,033	0,047	0,080
Prędkość [min ⁻¹]	915	1555	2330	915	1555	2330
Pojemność powietrza w trybie wentylacji [m ³ /h] (CFM)	15 (9)	30 (18)	50 (29)	15 (9)	30 (18)	50 (29)
Pojemność powietrza w trybie rekuperacji [m ³ /h] (CFM)	8 (4)	15 (9)	25 (15)	15 (9)	30 (18)	50 (29)
Filtry	G3 (opcjonalnie F8)					
Temperatura powietrza transportowanego [°C] (°F)	Od -15 (+5) do +40 (+105)					
Poziom ciśnienia akustycznego @ 1 m [dBA(Sones)]	21 (0,5)	27 (0,7)	29 (1,0)	21 (0,5)	27 (0,7)	29 (1,0)
Poziom ciśnienia akustycznego przy 3 m [dBA(Sones)]	12 (0,3)	18 (0,4)	20 (0,5)	12 (0,3)	18 (0,4)	20 (0,5)
Tłumienie hałasu na zewnątrz [dBA (Sones)]	41 (2,5)					
Skuteczność odzysku ciepła [%]	≤92					



Długość kanału wentylacyjnego zależy od modelu urządzenia.

Długość kanału wentylacyjnego

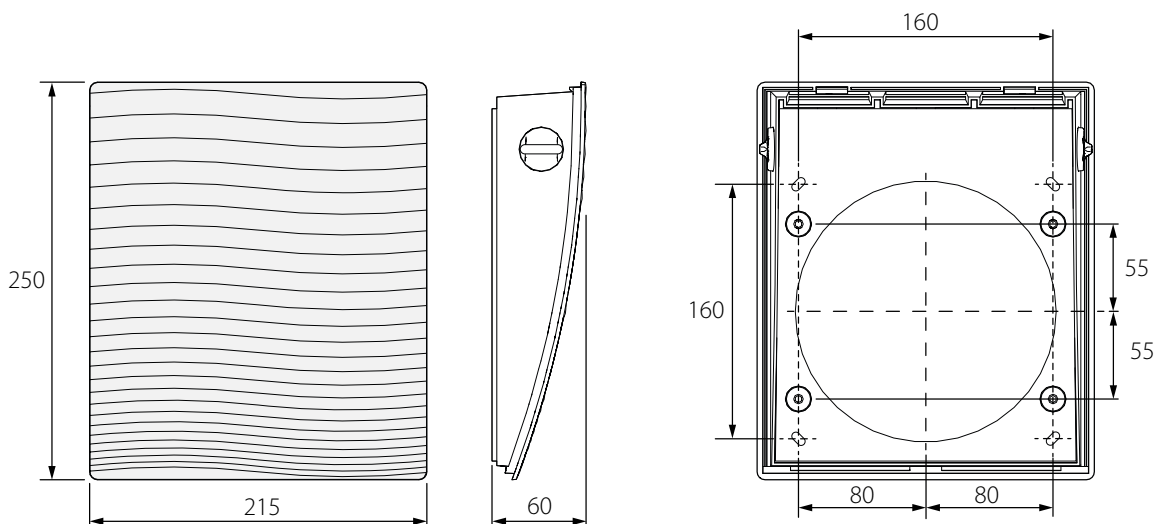
ZEPHIR SIMPLE	250(150*)-500 (10"(6")-20")
ZEPHIR SIMPLE L	250 (150*)-700 (10"(6")-28")

* Minimalna długość kanału z czerpnią do cienkich ścian EH-2

Model maskownicy wentylacyjnej zależy od modelu urządzenia. Ogólne wymiary zewnętrznej maskownicy wentylacyjnej i odległość **A** podane są w instrukcji montażu maskownicy zewnętrznej.

Zobacz ogólne wymiary panelu przedniego poniżej.

Całkowite wymiary jednostki wewnętrznej [mm]



BUDOWA I ZASADA DZIAŁANIA

Rekuperator składa się z wewnętrznej jednostki montażowej z ozdobnym panelem przednim, kasety, kanału wentylacyjnego z izolacją dźwiękową i zewnętrznego okapu wentylacyjnego.

Wkład jest podstawową funkcjonalną częścią urządzenia.

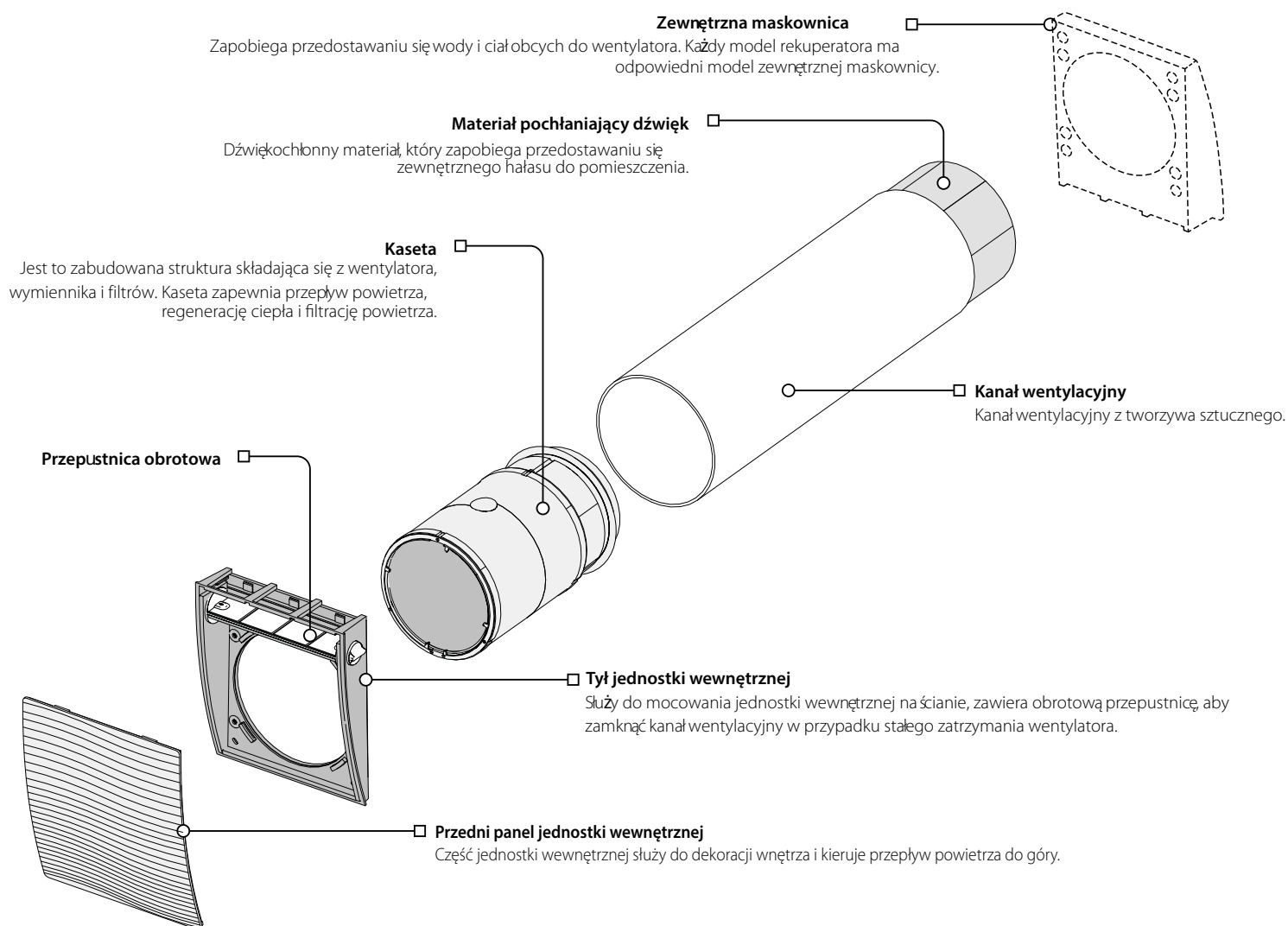
Składają się z wentylatora, wymiennika i dwóch filtrów, które zapewniają podstawową filtrację powietrza i zapobiegają przedostawaniu się pyłu i ciał obcych do wymiennika i wentylatora.

Jednostka wewnętrzna jest wyposażona w ręcznie sterowaną obrotową przepustnicę powietrza.

Uwagę! Podczas zamykania przepustnicy powietrza wentylator nadal działa, ale przepływ powietrza jest zamknięty.

Kratka ochronna lub osłona wentylacja muszą być zainstalowane na zewnętrznej ścianie, aby zapobiec przedostawaniu się wody i ciał obcych.

Budowa rekuperatora



Tryby pracy rekuperatora

Urządzenie posiada dwa tryby pracy:

Tryb wentylacji. Rekuperator pracuje w trybie wywiewu powietrza lub nawiewania powietrza z ustaloną prędkością.

W tym trybie, gdy dwa urządzenia są zainstalowane i połączone, jedno z nich dostarcza powietrze do pomieszczenia, a drugie wyprowadza zużyte powietrze.

Tryb rekuperacji. Rekuperator działa cyklicznie w dwóch cyklach, każdy po 70 sekundach, z odzyskiem ciepła i usuwaniem wilgoci.

- **Cykl I.** Ciepłe zużyte powietrze jest pobierane z pomieszczenia. Przepływając przez wymiennik ogrzewa go i jest wraz z wilgocią wyrzucane na zewnątrz. 70 sekund po rozgrzaniu ceramicznego wymiennika rekuperator przełącza się na doprowadzanie powietrza.
- **Cyklu II.** Świeże zasysane powietrze z zewnątrz przepływa przez ceramiczny wymiennik i nagrzewa się do temperatury pokojowej. W ciągu 70 sekund, po schłodzeniu ceramicznego wymiennika, wentylator przełącza się w tryb wywiewny i cykl zostaje rozpoczyna się od nowa. W tym trybie, gdy dwa rekuperatory są ze sobą połączone, działają w przeciwnych kierunkach. Jeden rekuperator dostarcza powietrze do pomieszczenia, a drugi wysysa zużyte powietrze.

MONTAŻ I KONFIGURACJA



PRZED PRZYSTĄPIENIEM DO PRAC MONTAŻOWYCH NALEŻY DOKŁADNIE ZAPOZNAĆ SIĘ Z TREŚCIĄ NINIEJSZE INSTRUKCJI DLA UŻYTKOWNIKA.

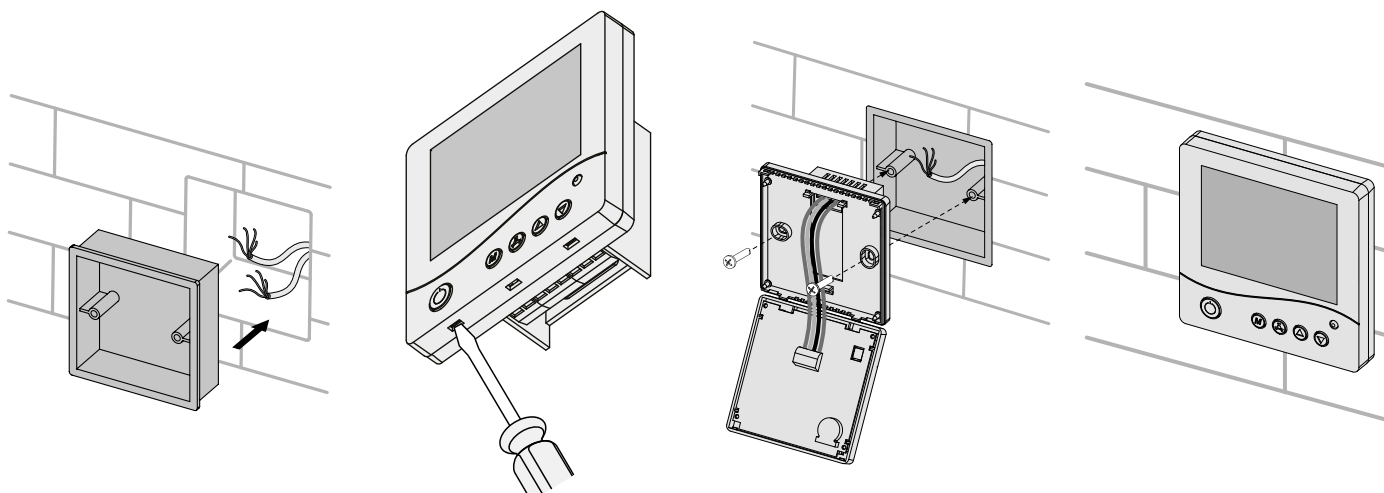
Montaż ściennego panelu sterowania



UPEWNIJ SIĘ, ŻE PANEL STEROWANIA NIE JEST USZKODZONY. NIE UŻYWAJ USZKODZONEGO PANELU STEROWANIA! NIE NALEŻY INSTALOWAĆ PANELU NA NIERÓWNEJ ŚCIANIE. ŚRUBY NALEŻY DOKRĘCAĆ Z UMIARKOWANĄ SIŁĄ, ABY ZAPOBIEC DEFORMACJI URZĄDZENIA.

Instalacja panelu sterowania z wyświetlaczem LCD

1. Przygotuj otwór na ścianie, umieść niezbędne przewody i kable w punkcie instalacji panelu sterowania i zainstaluj skrzynkę montażową do montażu wewnątrz ściany. Skrzynka montażowa jest częścią zestawu
2. Ostrożnie odłącz zatrzaski na spodzie panelu sterowania za pomocą śrubokręta i odłącz przednią część od tyłu. Nie odłączać złączy płytki drukowanej w obudowie.
3. Podłącz przewody do bloku zaciskowego z tyłu panelu sterowania zgodnie z zewnętrznymi schematami połączeń. Zamocować tylną część panelu sterowania na skrzynce montażowej przez otwory mocujące za pomocą dostarczonych śrub.
4. Naciśnij panel sterowania, aby zamknąć ramkę, za pomocą zatrzaski.



Montaż wentylatora



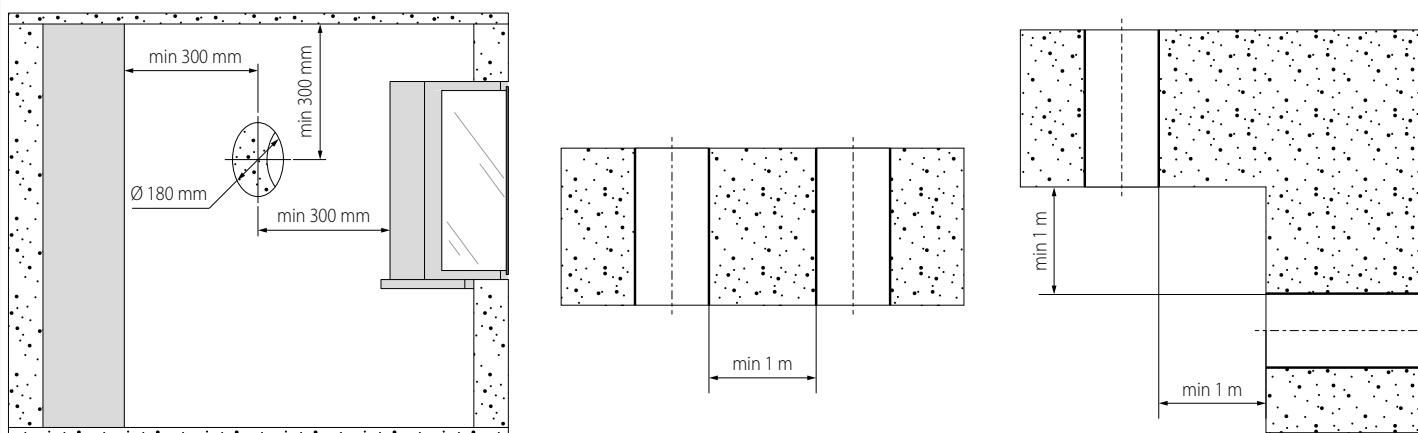
PRZED PRZYSTĄPIENIEM DO PRAC MONTAŻOWYCH NALEŻY DOKŁADNIE ZAPOZNAĆ SIĘ Z TREŚCIĄ NINIEJSZEGO PODRĘCZNIKA UŻYTKOWNIKA.



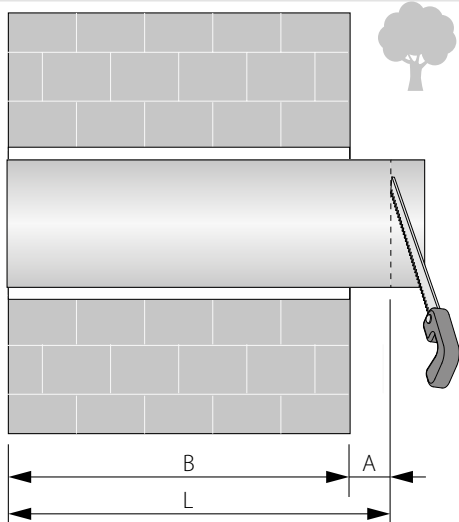
NIE NALEŻY ZASŁANIAĆ KANAŁU WENTYLACYJNEGO MATERIAŁAMI, KTÓRE MOGĄ GROMADZIĆ KURZ I UNIEMOŻLIWIĆ PRAWIDŁOWĄ CYRKULACJĘ POWIETRZA NP. ZASŁONAMI, FIRANAMI.

1. Przygotuj otwór montażowy dla urządzenia w ścianie zewnętrznej.

W zależności od konfiguracji systemu wentylacyjnego, przygotować jeden lub dwa okrągłe otwory w ścianie zewnętrznej. Aby uzyskać skuteczną wentylację, punkty instalacji wentylatora muszą być umieszczone jak najdalej od siebie. Podczas przygotowywania otworów zaleca się przygotowanie do ułożenia przewodu zasilającego i innych wymaganych kabli w ścianie. Wielkość otworu i minimalna odległość od powierzchni, np.



2. Przygotowanie kanałów wentylacyjnych o pożądanej długości.



Zmierzyć grubość ściany B.

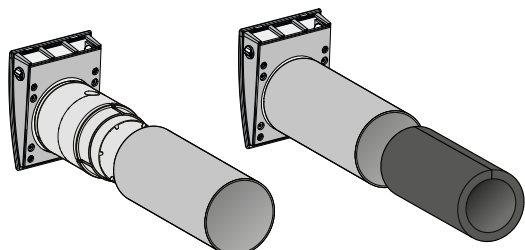
Wymaganą długość kanału wentylacyjnego oblicza się jako $L = B + A$.

A oznacza rzutowaną część kanału na zewnątrz obszaru niezbędnego do montażu zewnętrznej kratki wentylacyjnej lub okapu.

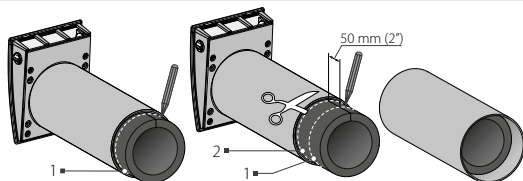
Odległość jest podana w instrukcji montażu maskownicy.

Odciąć kanał wentylacyjny do długości L.

3. Włożyć dźwiękochłonną izolację do kanału wentylacyjnego.

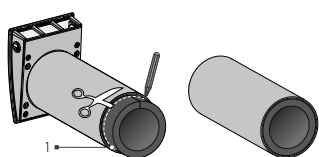


Przed włożeniem podkładki dźwiękochłonnej należy dostosować jej długość do wymiarów wkładu, jednostki wewnętrznej i maskownicy wentylacyjnej. Podczas regulacji włóż wkład do kanału i zamknij go za pomocą wewnętrznej kratki. Obróć podkładkę pochłaniającą dźwięk, aby dopasować średnicę kanału do warstwy ochronnej papieru na zewnątrz. **Włóż izolację do kanału do podtrzymania wkładu. Nie wyjmuj warstwy papieru!**



Wentylator z zewnętrzną kratką.

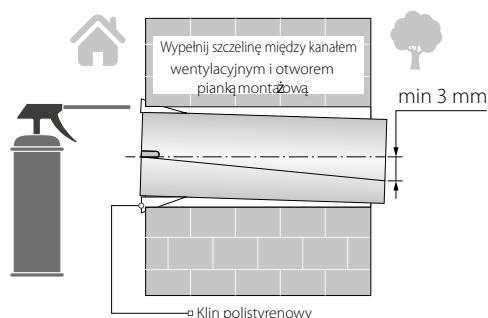
Oznacz punkt 1 na podkładce pochłaniającej dźwięk na wysokości krawędzi kanału wentylacyjnego. Począwszy od punktu 1, narysuj linię na 50 mm (2") i zaznacz linię 2. Wytnij nadmierną część podkładki dźwiękochłonnej. Włóż materiał pochłaniający dźwięk do kanału. **Nie używaj żadnych klejów do mocowania.**



Wentylator z maskownicą zewnętrzną (opcjonalnie)

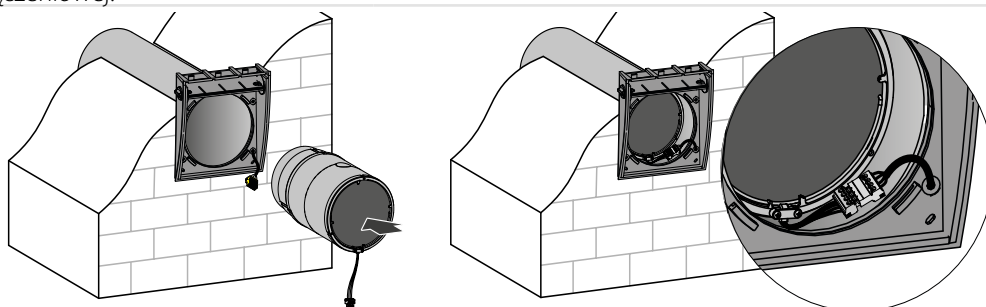
Oznacz punkt 1 na podkładce pochłaniającej dźwięk na wysokości krawędzi kanału. Wytnij zbędną część podkładki dźwiękochłonnej. Włóż materiał pochłaniający dźwięk do kanału wentylacyjnego. **Nie używaj żadnych klejów do mocowania.**

4. Montaż kanału wentylacyjnego w ścianie.

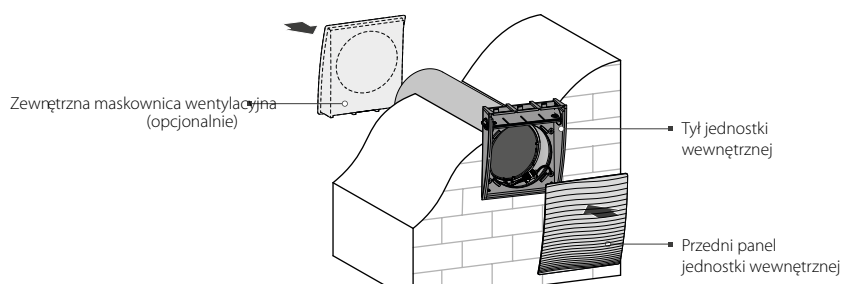


Kanał wentylacyjny jest zainstalowany z minimalnym nachyleniem 3mm w dół do zewnętrznej części ściany za pomocą klinów polistyrenowych. Wypełnij szczelinę między kanałem a otworem pianką montażową.

5. Poprowadzić kabel przez otwór i zabezpieczyć tylną część jednostki wewnętrznej. Włóż wkład do kanału. Odłącz złącze kasety i podłącz przewody z panelu sterowania zgodnie ze schematem połączeń na stronie 12. Podłącz do kostki przyłączeniowej.



6. Zamontuj przedni panel jednostki wewnętrznej i przymocuj zewnętrzną maskownicę wentylacyjną.



Szczegóły montażu można znaleźć w instrukcji montażu maskownicy zewnętrznej.

PODŁĄCZENIE DO SIECI ELEKTRYCZNEJ



PRZED KAŻDĄ INSTALACJĄ ELEKTRYCZNĄ ODŁĄCZ URZĄDZENIE OD ZASILANIA. INSTALACJĘ MOŻE WYKONAĆ TYLKO WYKWALIFIKOWANY ELEKTRYK. NOMINALNE PARAMETRY ELEKTRYCZNE URZĄDZENIA SĄ PODANE NA TABLICZCE ZNAMIONOWEJ.



JAKIEKOLWIEK ZMIANY W PODŁĄCZENIU WEWNĘTRZNYM SĄ ZABRONIONE I SKUTKUJĄ UTRATĄ GWARANCJI.

Wentylator jest przeznaczony do podłączenia do jednofazowej sieci 230-240 V 50/60 Hz

W przypadku instalacji elektrycznych należy stosować izolowane odporne na ciepło przewody o minimalnym przekroju 0,5 – 0,75 mm² z wykorzystaniem zabezpieczeń nadmiarowych (korków) automatycznych na układzie zasilającym.

W zależności od zużycia prądu wentylatora należy wybrać prąd wyłącznika (patrz tabela na stronie 5).

Wartość przekroju przewodu wybiera się biorąc pod uwagę typ przewodu, maksymalną dopuszczalną temperaturę, izolację, długość i sposób montażu.

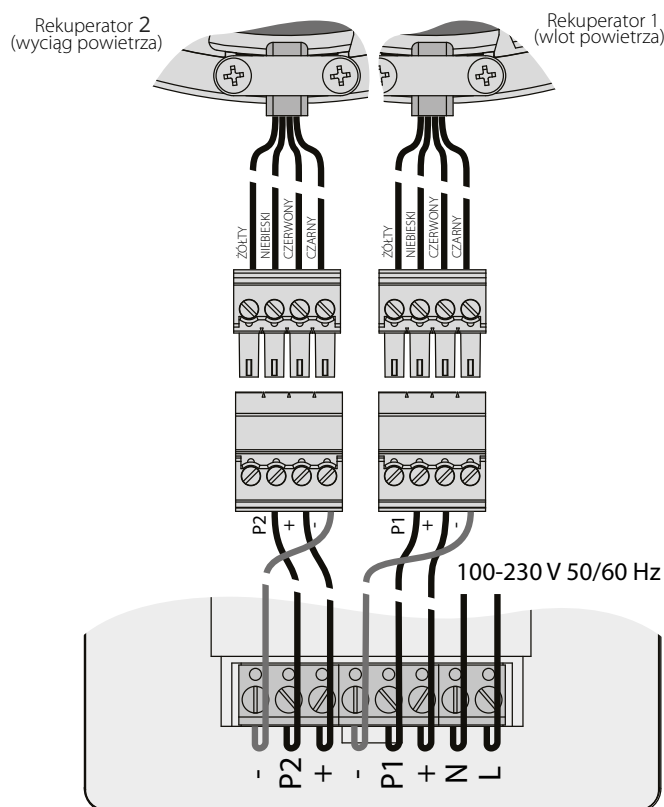
Wybór kabla sygnałowego opiera się na następujących kryteriach:

- Zawsze używaj ekranowanych kabli.
- Przekrój przewodu zależy od długości i jest wybierany zgodnie z poniższą tabelą.

Długość kabla [m]	Minimalny przekrój przewodu w kablu [mm ²]
< 5	0,25
< 10	0,5
< 15	0,75
< 30	1,5

- Poprowadzić kabel sygnałowy zgodnie z odpowiednimi normami i normami elektrycznymi.
- Podłączyć ekran kabla sygnałowego do zacisków panelu sterowania i rekuperatora "-". Używaj tylko przewodów miedzianych do wszystkich połączeń elektrycznych!
- Połączenie elektryczne rekuperatora musi być wykonane zgodnie ze schematami połączeń.

Schemat okablowania rekuperatora z panelem sterowania z wyświetlaczem lcd



Sterowanie rekuperatorem

Rekuperator jest sterowany za pomocą panelu sterowania.

- Parametry można edytować za pomocą panelu sterowania:
- Prędkość wentylatora: niska, średnia, wysoka
- Tryb rekuperacji lub wentylacji

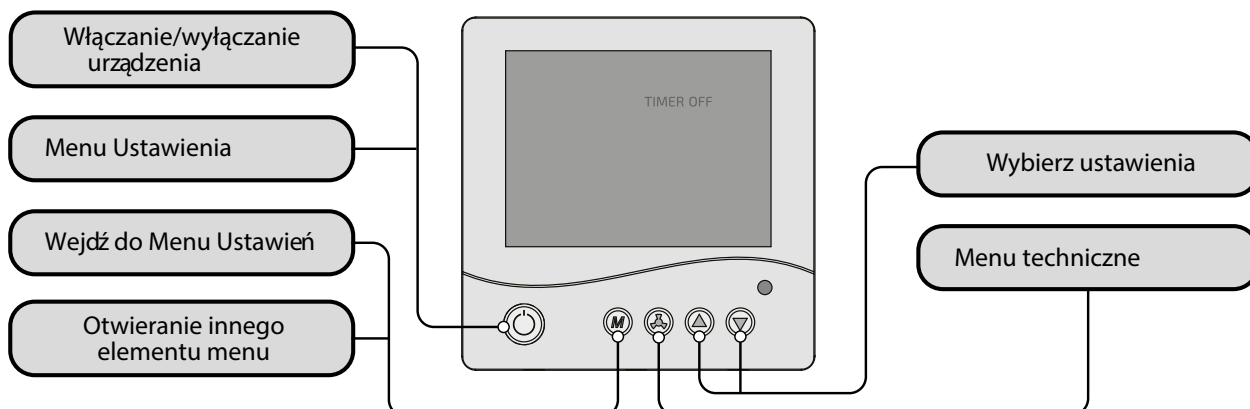
Praca wentylatora opartego na timerze: 4 godziny przy dużej prędkości lub 8 godzin przy niskiej prędkości.

- Na wyświetlaczu wyświetlane są parametry:
- prędkość bieżąca
- bieżący tryb pracy
- stan pracy timera (ON/OFF)

- Należy wymienić/utrzymać filtr zgodnie z timerem filtra (ustawienie fabryczne 90 dni), wyłączenie alarmu wentylatora w przypadku awarii silnika


W przypadku przerwy w zasilaniu rekuperatora ustawione parametry są przechowywane w pamięci panelu sterowania.

Steruj urządzeniem za pomocą przycisków na wyświetlaczu lcd

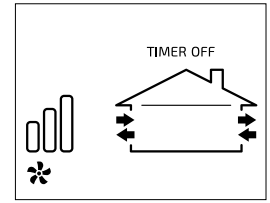


1. Włączanie urządzenia.


Podłącz rekuperator do zasilania. Na wyświetlaczu pokazany jest stan pracy timera.

Naciśnij , aby włączyć urządzenie.


Wyświetlacz pokazuje aktualną prędkość, bieżący tryb pracy i stan pracy timera.





2. Menu użytkownika

Aby przełączać się między elementami menu użytkownika, naciskaj wielokrotnie  przycisk

 – prędkość

 – timer


 – tryb pracy

 – menu techniczne.

3. Ustawienie parametrów w menu użytkownika.

 – prędkość



Ustawianie parametrów za pomocą przycisków  lub .

wysoka prędkość – 

średnia prędkość – 

niska prędkość – 

 – wyłącznik czasowy - timer.


Ustawianie parametrów za pomocą przycisków  lub .

4 godziny przy dużych prędkościach – $H_i : SP : 4h_{TIMER ON}$


8 godzin przy niskiej prędkości – $L_o : SP : 8h_{TIMER ON}$


wyłącznik czasowy $TIMER OFF$

Rekuperator powróci do pracy z poprzednim ustawieniem prędkości po odliczeniu ustawionego okresu czasu.

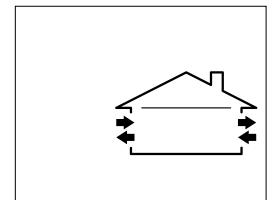
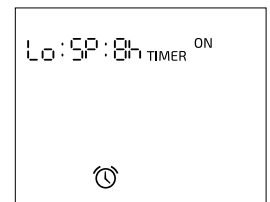
 – Tryb pracy

Ustawianie parametrów za pomocą przycisków  lub .



Tryb rekuperacji – 


Tryb wentylacji – 

Jeśli zainstalowane są dwa rekuperatory, kierunek przepływu powietrza zależy od kabla zewnętrznego, patrz schemat połączeń na stronie 12.



4. Menu techniczne

Naciśnij , aby przejść do menu technicznego .

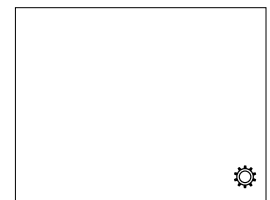
Aby nawigować między elementami menu technicznego, naciskaj przycisk .

F1 L – czas pracy filtra

F2 R – konfiguracja


SLEEP – tryb wyłączania

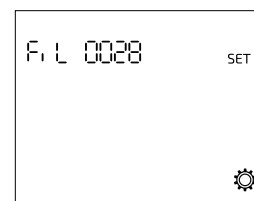
TYPE – ustawienie prędkości




5. Ustawianie parametrów w menu technicznym.

F₁ L – czas pracy filtra

Zostanie wyświetlony czas zegara serwisowego. Aby zresetować zegar konserwacji filtra, naciśnij i przytrzymaj przycisk  przez 4-5 sekund.

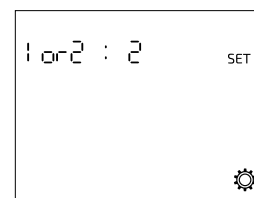


I or 2 – konfiguracja

Ustawianie parametrów za pomocą przycisków  lub .

Jeden/dwa wentylatory 1.

Tryb serwisowy (tylko producent) 2.

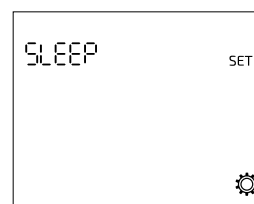


SLEEP – tryb wyłączenia

Ustawianie parametrów za pomocą przycisków  lub .

WŁĄCZONY: Użytkownik może wyłączyć wentylator.

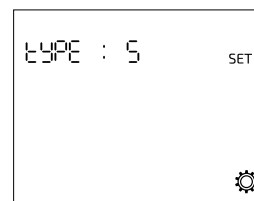
OFF: Użytkownik nie może całkowicie wyłączyć rekuperatora, rekuperator będzie działał ze stałą niską prędkością.




TYPE – ustawienie prędkości

Ustawianie parametrów za pomocą przycisków  lub .

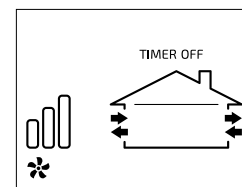
Ustaw wartość na 5.



6. Wróć do menu użytkownika.

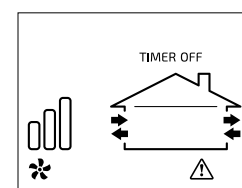
Naciskaj przycisk  kilka razy, aż pojawi się okno menu głównego użytkownika.

Automatyczne resetowanie do głównego okna odbywa się 20 sekund po ostatnim naciśnięciu przycisku na panelu sterowania.



7. Wskaźnik alarmu.

 – jest wyświetlany podczas alarmu silnika.

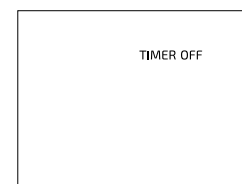


8. Rekuperator jest wyłączony.

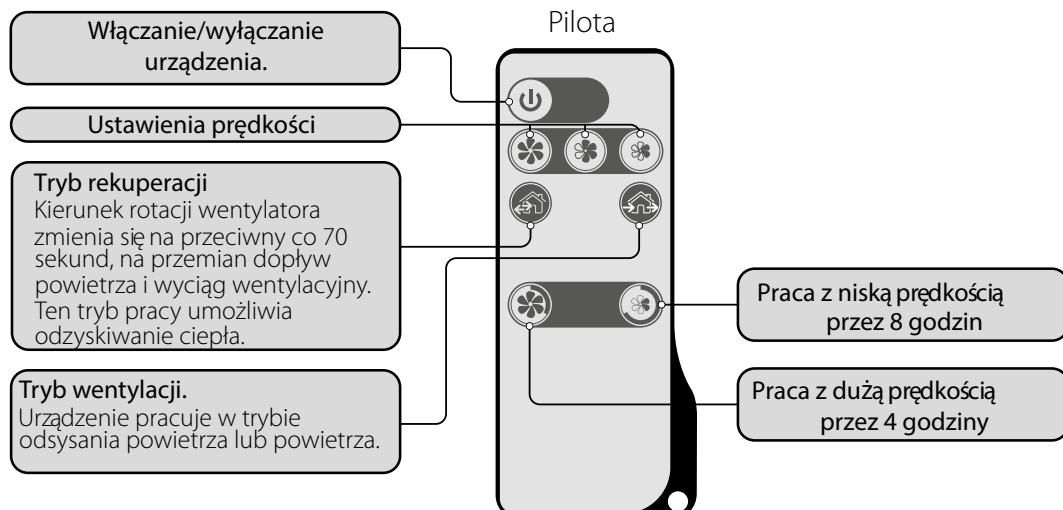
Aby wyłączyć rekuperator, przejdź do okna głównego i naciśnij .

Jeśli licznik czasu został włączony, rekuperator nie wyłączy się, dopóki ustawiony czas nie zostanie całkowicie odliczony.

Aby ustawić rekuperator do pracy w stanie zamknięcia, należy rozpocząć od punktu 2

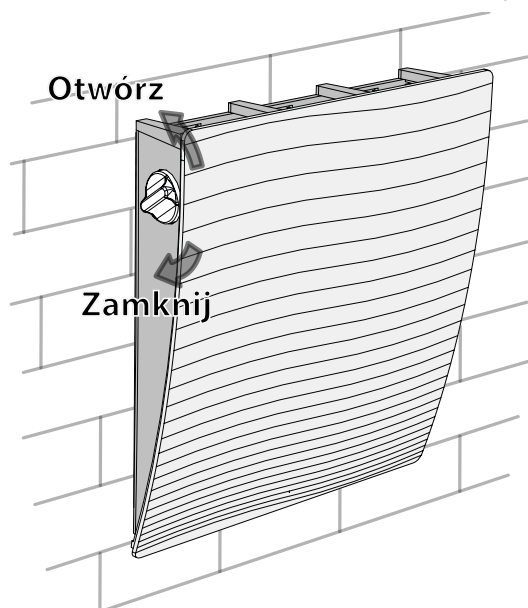


Pilot do rekuperatora



	Włączanie/wyłączanie rekuperator
	Regulacja prędkości wentylatora: wysoka i średnia niska prędkość
	Tryb rekuperacji. Rekuperator pracuje przez 70 sekund w trybie nawiewu i kolejne 70 sekund w trybie wyciągu z odzyskiem ciepła.
	Tryb wentylacji. Wentylator działa wyłącznie w trybie nawiewu lub wyciągu. Jeśli zainstalowane są dwa urządzenia, kierunek przepływu powietrza zależy od kabla zewnętrznego, patrz schemat połączeń na stronie 12.
	Ustawienia sterowania timerem: – 4 godziny z dużą prędkością. – 8 godzin z niską prędkością. Po zakończeniu czasu rekuperator powróci do pracy z poprzednim ustawieniem prędkości. Naciśnij dowolny przycisk, aby przerwać cykl odliczania wyłącznika czasowego timera.

Zamknięcie kanału wentylacyjnego



Maskownica wewnętrzna jest wyposażona w obrotową przepustnicę. Aby otworzyć lub zamknąć kanał wentylacyjny, obróć jeden z uchwytów na ścianach bocznych jednostki wewnętrznej względem osi, jak pokazano poniżej. Położenie dźwigni pionowe odpowiada pozycji OTWARZEJ, a pozycja pozioma odpowiada pozycji ZAMKNIĘTEJ.

Uwagę! Zamknięcie przepustnicy nie ma wpływu na pracę rekuperatora!

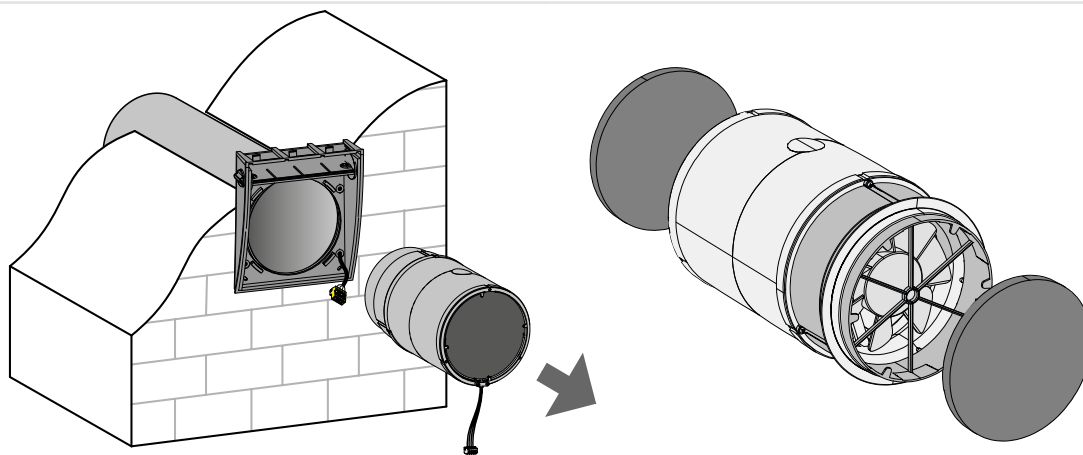
KONSERWACJA



KONSERWACJA URZĄDZENIA MUSI BYĆ PRZEPROWADZONA PO ODŁĄCZENIU URZĄDZENIA OD SIECI ZASILAJĄCEJ. PRZED ZDJĘCIEM ZABEZPIECZENIA NALEŻY UPEWNIĆ SIĘ, CZY URZĄDZENIE JEST ODŁĄCZONE OD SIECI ELEKTRYCZNEJ.

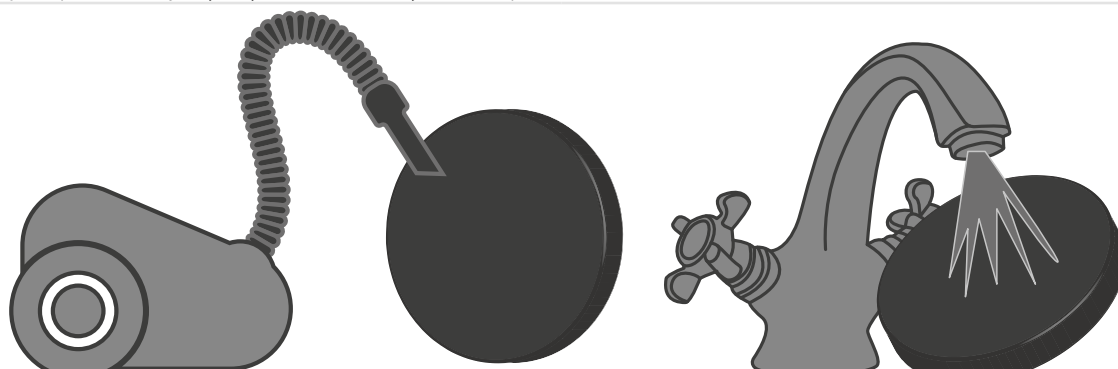
Konserwacja urządzenia polega na regularnym czyszczeniu powierzchni pyłu oraz czyszczeniu lub wymianie filtrów. Aby uzyskać dostęp do głównych jednostek serwisowych, wykonaj następujące kroki:

Wyjmij przedni panel jednostki wewnętrznej, odłącz złącze i pociągnij, aby wyjąć kasetę z kanału. Wyjmij filtry z wkładu.



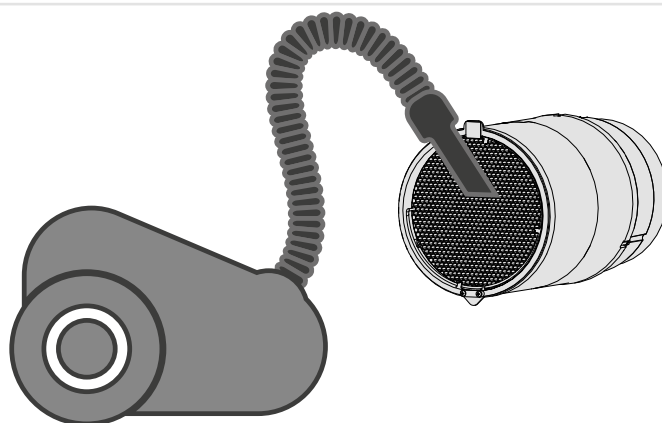
Filtry czyścić w zależności od stopnia zanieczyszczenia, ale co najmniej raz na 3 miesiące.

- Po zakończeniu odliczania timera filtra (90 dni) na wyświetlaczu panela sterowania pojawi się wskaźnik zmiany filtra — .
- Umyj filtry i pozostaw do całkowitego wyschnięcia. Zainstaluj suche filtry w kanale wentylacyjnym.
- Odkurzenie jest dozwolone.
- Aby zresetować licznik czasu konserwacji filtra, naciśnij i przytrzymaj przycisk przez 4-5 sekund.
- Żywotność filtra wynosi 3 lata.
- Skontaktuj się ze sprzedawcą, aby uzyskać nowe filtry do rekuperatora.




Nawet regularna konserwacja techniczna może nie zapobiec gromadzeniu się pyłu na wymienniku i wentylatorze.

- Regularnie należy czyścić wymiennik, aby zapewnić jego wysoką sprawność odzysku ciepła.
- Wymiennik należy czyścić odkurzaczem co najmniej raz w roku.



USUWANIE USTEREK

Rozwiązywanie problemów

Problemy	Możliwe przyczyny	Rozwiązanie problemów
Wentylator nie uruchamia się po włączeniu urządzenia. Panel sterowania nie wyświetla żadnych informacji i nie reaguje na naciśnięcie przycisku.	Brak źródła zasilania.	Skontaktuj się z wykwalifikowanym elektrykiem, aby sprawdzić zasilanie i, jeśli to konieczne, naprawić błąd połączenia.
Na panelu sterowania pojawił się wskaźnik alarmu  .	Zacięcie silnika spowodowane zablokowaniem śmigła.	Włącz urządzenie. Rozwiąż problem z zablokowanym śmigłem. Włącz ponownie urządzenie.
	Utrata komunikacji w połączeniu kablowym między silnikiem urządzenia a panelem sterowania.	Wyłącz urządzenie. Aby uzyskać więcej informacji, skontaktuj się ze sprzedawcą.
Wyłączenie bezpieczników po uruchomieniu urządzenia.	Przeciążenie z powodu zwarcia w obwodzie elektrycznym.	Wyłącz urządzenie. Aby uzyskać więcej informacji, skontaktuj się ze sprzedawcą.
Niski przepływ powietrza.	Niska prędkość wentylatora.	Ustaw wyższą prędkość.
	Filtr jest zatkany, wentylator lub wymiennik jest zanieczyszczony.	Wyczyścić lub wymienić filtr. Oczyszczyć wentylator i wymiennik.
Wysoki hałas, wibracje.	Śmigło jest zanieczyszczone.	Oczyszczyć śmigło.

TRANSPORT I PRZECHOWYWANIE

- Urządzenie należy przechowywać w opakowaniu fabrycznym w suchym wentylowanym pomieszczeniu o temperaturze od +5 °C do + 40 °C (104 °F) i wilgotności względnej do 70 %.
- Obecność w powietrzu oparów i domieszek o właściwościach korodujących i uszkadzających izolację oraz szczelność połączeń jest niedopuszczalna.
- Podczas załadunku i rozładunku należy korzystać z odpowiednich podnośników, aby zapobiec ewentualnym uszkodzeniom urządzenia.
- Podczas załadunku i rozładunku urządzenia należy przestrzegać zaleceń dotyczących przemieszczania tego typu ładunków.
- Transport jest dozwolony dowolnym środkiem transportu pod warunkiem, że urządzenie będzie zabezpieczone przed opadami atmosferycznymi i uszkodzeniami mechanicznymi. Transport urządzenia jest dozwolony tylko w pozycji roboczej.
- Podczas załadunku i rozładunku należy zabezpieczyć urządzenie przed wstrząsami i uderzeniami.
- Jeśli transport i magazynowanie urządzenia odbywały się w niskiej lub ujemnej temperaturze zaleca się, aby uruchomienie urządzenia nastąpiło nie wcześniej niż po 3-4 godzinach przebywania w warunkach roboczych.

WARUNKI GWARANCJI

Niniejszy produkt jest zgodny z europejskimi normami i standardami oraz wymaganiami w zakresie zabezpieczeń określonymi w Dyrektywie kompatybilności elektromagnetycznej i Dyrektywie niskonapięciowej. Z całą odpowiedzialnością oświadczamy, że niniejszy produkt jest zgodny z zasadniczymi wymaganiami bezpieczeństwa Dyrektywy kompatybilności elektromagnetycznej Parlamentu Europejskiego i Rady 2014/30/UE, Dyrektywy niskonapięciowej 2014/35/UE oraz Dyrektywy w sprawie oznakowania CE 93/68/EWG, które dotyczą zbliżenia ustawodawstw państw członkowskich, odnoszących się do kompatybilności elektromagnetycznej.

Okres gwarancji wynosi 24 miesiące od dnia sprzedaży urządzenia przez punkt sprzedaży detalicznej pod warunkiem, że użytkownik będzie przestrzegał zaleceń producenta dotyczących transportu, przechowywania, montażu i eksploatacji urządzenia.

Usterki w funkcjonowaniu urządzenia, powstałe w czasie trwania okresu gwarancyjnego z winy producenta, podlegają nieodpłatnej naprawie przez serwis producenta.

Naprawa gwarancyjna obejmuje prace związane z naprawą usterek i ma na celu umożliwienie wykorzystania urządzenia zgodnie z jego przeznaczeniem w trakcie trwania okresu objętego gwarancją.

Usunięcie usterek obejmuje wymianę lub naprawę elementów konstrukcyjnych urządzenia lub jego części i podzespołów.

Naprawa gwarancyjna nie obejmuje:

- okresowej konserwacji;
- montażu/demontażu urządzenia;
- konfiguracji urządzenia.

Warunkiem dokonania naprawy gwarancyjnej jest udostępnienie kompletnego urządzenia serwisowi wraz z Instrukcją, zawierającym datę sprzedaży oraz przedstawienie dowodu zakupu.

Model urządzenia musi być zgodny z modelem wymienionym w Instrukcji użytkownika.

W przypadku pytań dotyczących obsługi gwarancyjnej prosimy o kontakt ze sprzedawcą.

Gwarancja nie ma zastosowania w przypadku:

- przekazania do dyspozycji producenta urządzenia w zestawie innym niż wymieniony w Instrukcji użytkownika, w tym także w przypadku demontażu przez użytkownika części i zespołów konstrukcyjnych urządzenia;
- niezgodności modelu urządzenia z danymi podanymi na opakowaniu i w Instrukcji użytkownika;
- nieterminowych przeglądów technicznych urządzenia;
- uszkodzeń zewnętrznych obudowy lub wewnętrznych uszkodzeń zespołów konstrukcyjnych urządzenia (uszkodzeniami zewnętrznymi nie są zmiany obudowy niezbędne do montażu urządzenia);
- uszkodzeń powstałych na skutek samowolnych przeróbek i zmian konstrukcyjnych urządzenia;
- zmian i wykorzystania części i zespołów konstrukcyjnych urządzenia w sposób nieprzewidziany przez producenta;
- użytkowania urządzenia niezgodnie z jego przeznaczeniem;
- naruszenia przez użytkownika przepisów dotyczących instalacji urządzenia;
- uszkodzeń wynikających z nieprzestrzegania zasad sterowania pracą urządzenia;
- uszkodzeń powstałych na skutek podłączenia urządzenia do sieci zasilającej o napięciu innym, niż określone w Podręczniku użytkownika i naklejce na obudowie wentylatora;
- uszkodzeń w pracy urządzenia na skutek wahań napięcia i przepięć sieci energetycznej;
- uszkodzeń powstałych na skutek samowolnych napraw przez użytkownika;
- uszkodzeń powstałych na skutek napraw przez osoby nieuprawnione przez producenta;
- wygaśnięcia okresu gwarancyjnego;
- nieprzestrzegania przez użytkownika zaleceń dotyczących transportu urządzenia;
- nieprzestrzegania przez użytkownika zaleceń dotyczących przechowywania urządzenia;
- celowego uszkodzenia urządzenia przez osoby trzecie (akt wandalizmu);
- uszkodzeń powstałych na skutek siły wyższej (pożar, powódź, trzęsienie ziemi, działania wojenne, blokady drogowe itp.);
- naruszenia plomb, jeśli występują;
- nieprzekazania do dyspozycji producenta Instrukcji i Karty Gwarancyjnej, zawierającego datę sprzedaży urządzenia;
- nieprzekazania do dyspozycji producenta dowodu zakupu potwierdzającego nabycie urządzenia.



**PRZESTRZEGANIE WSZYSTKICH WYMAGAŃ ZAWARTYCH W INSTRUKCJI
UŻYTKOWNIKA ZAPEWNI NIEZAWODNĄ PRACĘ I DŁUGĄ ŻYWOTNOŚĆ URZĄDZENIA.**



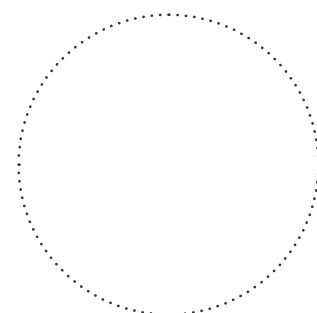
**PODSTAWĄ DOCHODZENIA ROSZCZENIA GWARANCYJNEGO JEST UDOSTĘPNIENIE
PRZEZ UŻYTKOWNIKA KOMPLETNEGO URZĄDZENIA, DOWODU ZAKUPU I
INSTRUKCJI Z DATĄ SPRZEDAŻY.**

POTWIERDZENIE ODBIORU

Typ produktu	Rekuperator pokojowy z systemem odzyskiwania ciepła
Model	ZEPHIR SIMPLE _____
Numer seryjny	
Data produkcji	
Znak kontroli	

INFORMACJA O SPRZEDAWCY

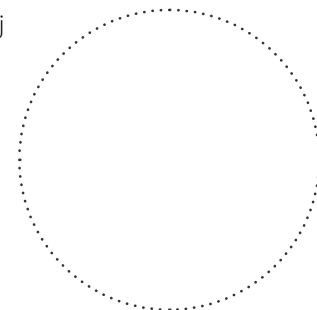
Nazwa punktu sprzedaży	
Adres	
Telefon	
E-mail	
Data zakupu	
Potwierdzam odbiór urządzenia z pełnym wyposażeniem i Podręcznikiem użytkownika. Zapoznałam(-em) się z warunkami gwarancji i je akceptuję.	
Podpis nabywcy	



Pieczętka sprzedawcy

POTWIERDZENIE MONTAŻU

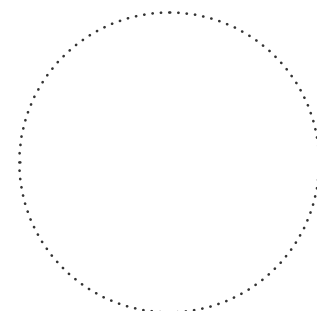
Urządzenie ZEPHIR SIMPLE _____ zostało zainstalowane i podłączone do sieci elektrycznej zgodnie z wymogami niniejszej Instrukcji użytkownika.	
Nazwa firmy	
Adres	
Telefon	
Dane instalatora	
Data przeprowadzenia montażu:	Podpis:
Montaż przeprowadzono zgodnie z wymaganiami wszystkich obowiązujących lokalnych i krajowych norm i standardów budowlanych, elektrycznych i technicznych. Niniejszym potwierdzam, iż nie zgłaszam zastrzeżeń do pracy urządzenia.	
Podpis:	



Pieczętka instalatora

KARTA GWARANCYJNA

Typ urządzenia	Rekuperator pokojowy z systemem odzyskiwania ciepła
Model	ZEPHIR SIMPLE _____
Numer seryjny	
Data produkcji	
Data zakupu	
Okres gwarancji	
Sprzedawca	



Pieczętka sprzedawcy

